

## Bevarandeplan för Natura 2000-område Sträntemölla SE 0420133



Sträntemölla, vid Forsemölla Foto: Bengt Bengtsson

### Grunduppgifter om Sträntemölla

Län: Skåne  
 Kommun : Simrishamn  
 Läge : 1,5 km SV Rörums kyrka  
 Markägare : Staten  
 Areal : 47,8  
 Skyddsform: Naturreservat  
 Bakgrund: pSCI beslutat av Regeringen januari 1997.  
 SCI fastställt av EU-kommissionen 2004-12.  
 Bevarandeplanen fastställd och kungjord 2016-12-16 respektive  
 2016-12-30  
 Reviderad: 2012-08, 2016-05-05

### **Vad betyder Natura 2000?**

---

EU bygger ett nätverk av områden med skyddsvärd natur som kallas Natura 2000. Syftet är att EU:s medlemsländer ska ta ett gemensamt ansvar för att bevara arter och naturtyper som förekommer i Europa. Natura 2000 har tillkommit med stöd av två EG-direktiv; Fågeldirektivet (Rådets direktiv 79/409/EEG) och Art- och habitatdirektivet (Rådets direktiv 92/43/EEG).

### **Vad är en bevarandeplan?**

---

Till varje område ska det finnas en bevarandeplan. Den ger en beskrivning av området och dess naturvärden och vilken skötsel som behövs för att dessa naturvärden ska finnas kvar långsiktigt. Bevarandeplanen innehåller också en beskrivning av vilka verksamheter och åtgärder som kan hota de arter och livsmiljöer som ska skyddas i Natura 2000-området.

Bevarandeplanen innehåller viktig information som används som underlag vid samråd och tillståndsprövningar av verksamheter och åtgärder inom Natura 2000-området..

### **Vad är bevarandestatus?**

---

Natura 2000 innebär att alla EU-länder ska vidta åtgärder för att naturtyper och arter som utpekats ska ha *gynnsam bevarandestatus*. Det innebär att man ska försäkra sig om att de utpekade naturtyperna och arterna finns kvar långsiktigt i Europa. För en *naturtyp* kan gynnsam bevarandestatus innebära att man bevarar de strukturer och funktioner som finns i naturtypen och att de arter som är typiska för naturtypen finns kvar i livskraftiga populationer. För en *art* innebär gynnsam bevarandestatus att arten finns i livskraftiga populationer och att förekomsten av dess livsmiljö är tillräcklig.

### **Viktigt att tänka på**

---

För att inte skada Natura 2000 områdets naturvärden krävs tillstånd för verksamheter eller åtgärder som på ett betydande sätt kan påverka miljön i ett Natura 2000 område. Alla som planerar att utföra en åtgärd som man tror kan påverka ett områdes naturvärden ska på ett tidigt stadium kontakta Länsstyrelsen. Det underlättar arbetet med eventuell tillståndsprövning för den som planerar åtgärder. När det gäller åtgärder på skogsmark ska istället Skogsstyrelsen kontaktas. Bevarandeplanen för ett Natura 2000-område kan revideras när ny kunskap tillkommer eller när förutsättningarna förändras. När bevarandeplanen förändras medför det att den måste fastställas på nytt . Då ges markägare och andra berörda möjlighet att lämna synpunkter. Vid tillståndsprövning är det viktigt att utnyttja den nya kunskapen som finns i reviderade bevarandeplaner även innan dessa planer har beslutats.

<b>Mer information om Natura 2000</b>
---------------------------------------

Länsstyrelsens hemsida: [www.lansstyrelsen.se/skane](http://www.lansstyrelsen.se/skane) Naturvårdsverkets  
hemsida: [www.naturvardsverket.se](http://www.naturvardsverket.se)

## Innehållsförteckning

.....	
<b>Översiktskarta</b> .....	<b>5</b>
<b>Områdesbeskrivning</b> .....	<b>5</b>
<b>Ingående naturtyper och arter enligt Natura 2000</b> .....	<b>6</b>
<b>Bevarandesyfte och prioriterade bevarandevärden</b> .....	<b>7</b>
<b>Bevarandemål</b> .....	<b>8</b>
<b>Målindikatorer</b> .....	<b>8</b>
Areal naturtyper .....	8
Ekologiska strukturer och funktioner .....	8
Typiska arter för naturtyperna .....	9
Natura 2000-arter .....	10
<b>Beskrivning av naturtyper och arter</b> .....	<b>10</b>
Naturtyper.....	10
Arter.....	11
<b>Förutsättningar för gynnsam bevarandestatus</b> .....	<b>13</b>
<b>Hotbild – vad kan påverka negativt</b> .....	<b>13</b>
<b>Skydd och bevarandeåtgärder</b> .....	<b>14</b>
Skydd och regleringar .....	14
Bevarandeåtgärder .....	14
<b>Uppföljning</b> .....	<b>15</b>
<b>Referenser</b> .....	<b>15</b>
<b>Bilagor</b> .....	<b>15</b>
<b>Bilaga 1, Karta med naturtyper enligt Natura 2000</b> .....	<b>16</b>
<b>Bilaga 2, Naturtypskoder för kartan</b> .....	<b>17</b>
<b>Bilaga 3, Rödlistade arter</b> .....	<b>18</b>
<b>Bilaga 4, Övriga upplysningar och skyddsintressen för</b> <b>Sträntemölla</b> .....	<b>19</b>
<b>Bilaga 5, Grova och gamla träd</b> .....	<b>20</b>





## Områdesbeskrivning

Sträntemölla är ett omväxlande landskap med betesmarker inramade av ädellövskog. Backlandskapet har inslag av utplanade områden där åkerbruk bedrivits och genomdras av vägen mellan Rörum och Östra Vemmerlöv. Större delen av betesmarken är kultiverad med mindre partier dominerade av hävdgynnad flora. Skogarna är av varierande ålder med enstaka inslag av grov ek och bok, mängden grov, död ved är liten. Rörums södra å har utmejslat en djup bäckravin med vattenfall genom norra delen av reservatet. Ravinen flyter till största delen genom sumpskog och ädellövskogspartier med kortare avsnitt där betesmarker når ner till ån. Området har också kulturhistoriska värden med äldre bebyggelse längs ån. Sträntemölla gård med anor från 1300-talet med nuvarande boningshus som troligen går tillbaka till 1600-talet och kvarnbyggnad vars äldsta delar är från 1850.

Jordarterna är sandiga-grusiga jordar av isälvs- och issjöursprung med små områden av lerfri morän som vilar på sandstenslager.

## Ingående naturtyper och arter enligt Natura 2000

Områdets naturtyper (se tabell 1 och bilaga 1) konstaterades vid fältbesök juni 2003 och vid basinventering av skogen juli 2008.

Tabell 1. Sträntemöllans naturtyper med arealer 2003 och 2008 (skog), Natura 2000-arter och Natura 2000-koder inom parentes

Naturtyperna indelas i **fullgod bevarandestatus** där alla kriterierna för areal, ekologisk struktur och funktion samt för typiska arter är uppfyllda. I en **icke fullgod naturtyp** uppfylls definitionen för naturtyp men det kan saknas delar av ekologisk struktur och funktion eller typiska arter. **Utvecklingsmarker** kan inte definieras som en naturtyp idag men kan omföras till någon naturtyp med aktiva åtgärder eller med naturlig förändring efter lång tid.

Naturtyp	Areal (ha)	
	Fullgod	Icke fullgod
Vattendrag med flytbladsvegetation eller akvatiska mossor (3260)	0,80	
Ris- och gräshedar nedanför trädgränsen (4030)		0,43
*Artrika silikatgräsmarker nedanför trädgränsen (6270)		0,28
Fuktängar med blåttåtel eller starr (6410)		0,14
Högörtsamhällen (6430)		0,21
Näringsrik bokskog (9130)		10,6
Näringsrik ek- eller ek-avenbokskog (9160)		0,25
*Ädellövskog i branter (9180)		1,13
*Svämlövskog (91E0)		1,04

<b>Total areal naturtyper</b>	14,88
*prioriterad naturtyp enligt Natura 2000	
Utvecklingsmark (6911) mot gräsmark eller hed 6270/4030	4,4
Utvecklingsmark (907) mot näringsrik bokskog (9130)	3,79 (av totalt 9,3)
Utvecklingsmark (909) mot *Svämlövskog (91E0)	0,40
<b>Total areal utvecklingsmarker</b>	8,59
<b>Total områdesareal</b>	<b>47,8</b>
<b>Arter</b>	<b>Bevarandestatus</b>
Barbastell (1308) – <i>Barbastella barbastellus</i>	Icke fullgod
Bechsteins fladdermus (1323) – <i>Myotis bechsteinii</i>	Icke fullgod
Större vattensalamander (1166) – <i>Triturus cristatus</i>	Fullgod

### Bevarandesyfte och prioriterade bevarandevärden

Det övergripande bevarandesyftet för Natura 2000-nätverket är att bidra till bevarandet av biologisk mångfald genom att bibehålla eller återskapa gynnsam bevarandestatus för de naturtyper och arter som omfattas av EU:s Art- och habitatdirektiv. För det enskilda Natura 2000-området är det överordnade syftet att bevara eller återställa ett gynnsamt tillstånd för de naturtyper eller arter som utgjort grund för utpekandet av området.

I Natura 2000-området Sträntemölla ska ett omväxlande landskap med både betesmarker och skog bevaras. Rörums södra å (naturtyp vattendrag med flytbladsvegetation 3260) rinner genom området och utmejslar en djup bäckravin med fall. Betesmarker med risvegetation (4030), Artrika silikatgräsmarker (6270)samt fuktängar (6410) och högörtssamhällen (6430) finns. Skogen består av näringsrik bokskog (9130), ekskog (9160), ädellövskog i branter (9180) och Svämlövskog (91E0). Silikatgräsmarkerna samt ädellövskog i branter och svämlövskogen är högt prioriterade inom EU. De prioriterade bevarandevärdena som Länsstyrelsen vill lyfta fram är trädvärden med grova träd och hålträd samt död ved i bok- och ekskogarna samt i ädellövskogen i branter. Vattendraget är också prioriterat av Länsstyrelsen. Fladdermössen Bechstein fladdermus och Barbastell samt större vattensalamander finns i området, särskilt Bechstein är mycket skyddsvärd då den endast finns i Skåne av Sveriges alla län och bara på ett handfull lokaler i Skåne. Även hasselmusen som inte är Natura 2000-art men är fridlyst och har ett strikt skydd i lagstiftningen, är extra skyddsvärd då den finns på få lokaler i Skåne. Arterna är alla prioriterade.

*Motivering:* Ett mindre vattendrag i en smal dal där slänterna huvudsakligen är bevuxna med lövskog. Rörums södra å har format markanta raviner i jorden. I botten av ravinen finns öppna betesmarker.

## Bevarandemål

Betesmarkerna ska vara starkt präglade av det årliga betet. Vid betessäsongens slut ska grässvålen vara väl avbetat och sandblottor ska finnas. Røjningar av sly och igenväxning kan behövas regelbundet. Vid røjningar ska dock stor hänsyn tas till hasselmusen som behöver buskvegetation för att överleva. Värdefulla äldre solitärträd och buskar bevaras. I fuktängen och högortsängarna undviks träd och buskar. Hydrologin i området får inte störas, särskilt i de fuktiga naturtyperna.

I skogen ska gamla och grova träd finnas liksom mycket död ved, detta kan innebära att man friställer grova träd samt skapar ny död ved. Den alluviala lövskogen ska ha en ostörd hydrologi och översvämmas regelbundet.

Lövträdsandelen ska öka på bekostnad av gran/tall. De typiska skogsarterna bokvårtlav och stiftklotterlav ska finnas kvar i livskraftiga populationer. Natura 2000-arterna barbastell, bechsteins fladdermus samt större vattensalamander ska kunna födosöka och leva i livskraftiga populationer här. Hasselmus och långbensgroda ska finnas i livskraftiga populationer. Alla arterna ska öka inom området.

Vattendraget ska ha vattenföring året om och inte påverkas nämnvärt av försurning, övergödning eller vandringshinder. Arealerna för naturtyperna ovan ska bevaras eller ökas på bekostnad av t.ex. högörtssamhällen.

## Målandikatorer

För Sträntemölla innebär detta följande målandikatorer:

### Areal naturtyper

- Respektive naturtyp bibehåller eller ökar sina arealer enligt tabell 1.

### Ekologiska strukturer och funktioner

#### *Rörumsån (3260)*

- Vattendrag med flytbladsvegetation eller vattenlevande mossor (3260) har vattenföring under hela året och vattenkvaliteten ska vara obetydligt eller ej påverkad av försurning och föroreningar. Vandringsvägarna ska inte få ytterligare hinder för vattenlevande organismer.

#### *Hävdade habitat (4030, 6270, 6410, 6430)*

- Den torra hedens (4030) buskskikt skall inte täcka mer än 10 % av dess areal.
- Trädskiktets krontäckning skall inte utgöra mer än 10 % för heden (4030), och skall endast utgöras av enstaka solitärträd och mindre grupper.
- För silikatgräsmarkerna (6270) skall träd- och buskskikt inte täcka mer än 25 % av dess areal.
- I och i anslutning till de hävdade habitaterna ska antalet grova och ihåliga träd öka.
- Betet ska vara så pass intensivt i perioder så att markblottor uppstår regelbundet och alltid finns närvarande i betesmarkerna.



- Träd- och buskskikt skall dock som regel inte förekomma på högörtängen (6430) och fuktängen (6410). Förekommande äldre, solitära träd och buskar ska få vara kvar. Successionsträd planeras utanför högörtängen och fuktängen. Hydrologiska förhållandena ska vara ostörda.
- Samtliga naturtyper skall hävdas så att förnaasamlingen och igenväxningsvegetationen kan anses vara ringa (på sikt ej negativ för flora och fauna).
- De öppna markernas bevarandestatus skall säkerställas genom fortsatt betesdrift och övriga åtgärder som krävs (bl.a. röjning av viss busk/slyvegetation). Vegetationen skall generellt sett domineras av lågvuxna, hävdgynnade arter, men en variation av hävden i tid och rum bör eftersträvas.
- Vid röjningsinsatser ska stor hänsyn tas till hasselmusens behov av busk- och igenväxningsvegetation.

#### *Skogshabitat (9130, 9160, 9180, 91E0)*

- I alla skogshabitat ska förekomsten av ihåliga, gamla och grova träd öka. Antalet grova träd ska öka till minst 5/ha och gamla träd till minst 10/ha. Definition av gamla resp grova träd i enlighet med Basinventeringen för skog (se bilaga 5).
- För alluviala skogarna (91E0) gäller att de ska översvämmas regelbundet och att vattendraget ska ha god status vad gäller vattenståndsvariationer enligt vattendirektivets bedömningsgrunder. Hydrologin ska vara ostörd.
- Lövträdsandelen ska bibehållas eller öka i samtliga skogshabitat (dvs inslaget av tall och gran ska inte öka).
- I bok-, ek- och blandlövskogen (9130, 9160, 9180) ska nyckelarterna i trädskiktet finnas i minst två skikt där den undre skikthöjden är högst 1/2 av den övre. I alla skikt skall nyckelarterna utgöra minst 50 % av skiktet, men andelen övriga lövträdsarter kan med fördel öka inom denna ram. Mått behöver tas fram för vitalitet och antal för de träd som vuxit upp i mer välhävdade landskap (kan göras i samband med uppföljning). Blandlövskogens nyckelarter ska pekats ut i samband med uppföljning. Bok respektive ek utgör nyckelarter i bokskogen (9130) respektive ekskogen (9160).
- Hasselmusens behov av busk- och igenväxningsvegetation behöver tillgodoses.

#### **Typiska arter för naturtyperna**

- Förekomsten av rödlistade eller av andra skäl skyddsvärda växt- och djurarter, som är knutna till habitatet och andra livsmiljöer (se bilaga 3), skall bevaras och utvecklas, så att de kan bibehållas i långsiktigt livskraftiga populationer.
- I skogshabitaten ska bokvårtlav och stiftklotterlav spridas till fler delar av området (nu förekomst i en del av området).

- Hasselmus och långbensgroda ska förekomma i långsiktigt stabila förekomster.
- Forsärla, strömstare och törnskata ska häcka i området.

### **Natura 2000-arter**

- Barbastellen och Bechsteins fladdermus ska ha goda förutsättningar för att nyttja området vid födosök.
- Större vattensalamander ska ha en långsiktigt stabil förekomst i området.

Framtida uppföljning av planen kan medföra att nuvarande bevarandemål ändras och att nya mål läggs till.

## **Beskrivning av naturtyper och arter**

### **Naturtyper**

#### **Rörumsån, 3260**

Rörums södra å (3260) har god vattenkvalitet och hyser arter som bäcknejonöga, nejönöga, öring och ål. Längs vattendraget häckar forsärla och strömstare.

#### **Hävdade marker, 4030, 6270, 6410, 6430**

De hävdade markerna är till större delen kultiverade men med inslag av hävdgynnade arter och betesmarkerna har god möjlighet att få en flora dominerad av hävdgynnade arter på längre sikt. Fynd av stor sandlilja finns längs vägskärningen och i backen ner mot Sträntemölla hittas gott om månhornsbagge. Törnskata förekommer i området. Hasselmusen har också en stark population i områdets igenväxande områden och bryn mellan skog och betesmarker. I de fragment av naturbetesmark som finns är fårsvingelhed (4030) med bl.a. ljung, jungfrulin, backnejlika, gråfibbla och vårbrodd. I delar med torr fårsvingelgräsmark (6270) hittas tjärblomster, gullviva, knippfryle och gråfibbla. Fuktängspartierna domineras dels av vasstarr (6410) dels av högört (6430) med inslag av kåltistel, gökblomster, kärffibbla och orkidéer. Fynd av majnycklar är gjort på 1960-talet.

#### **Skogshabitat, 9130, 9160, 91E0**

Skogsområdena domineras av bokskog med lågörtvegetation där gulplister, lundslok, murgröna, harsyra och buskstjärnblomma är vanliga. Bokvårtlav, stiftklotterlav och glansfläck finns i området. Av de övriga ädellövskogshabitaten är större delen av lågört-typ med inslag av ytterligare arter som lundarv, skogsbingel, storrams och lungört.

### Arter

Barbastell och Bechsteins fladdermus har setts i närheten av området och förekomsterna bör undersökas ytterligare för att fastställa vilken betydelse området har och om skötselåtgärder ska genomgöras.

Större vattensalamander finns i området. Förekomsten är inte inventerad.

### Barbastell



Foto Länsstyrelsen Västra Götaland, Torbjörn Johansson

Barbastell är en medelstor mörk fladdermus som har ökat sedan 1990-talet. De övervintrar gärna i grottor, jordkällare, slott m.m. här i Skåne. De finns ofta vid äldre bokbestånd, slottsmiljöer eller äldre grova träd. Detta beror på att när träden åldras så utvecklas mer död ved i form av till exempel sprickor, håligheter eller lös bark, här trivs barbastellen!

Barbastellen lever till största delen på småfjärilar men även spindlar och tvåvingar, de har en lång födosöksperiod från april till mitten av oktober men de kan vara ute och flyga vintertid också om vädret är mildt. De är inte migrerande utan rör sig mest lokalt ca 4 km mellan kolonin och övervintringsplatsen.

Optimalt för barbastell är om övervintringsplatserna förses med galler och att man även restaurerar potentiella övervintringsplatser så att fladdermössen inte utses för vinddrag, nedkyllning och uttorkning. För sommarkolonin är det viktigast att de äldre träden bevaras. Arten är rödlistad i hotkategorin EN (Starkt hotad).

### Bechstein fladdermus



Foto: Wikipedia

Bechstein fladdermusen är en medelstor fladdermus med långa öron som i Sverige bara hittats på ett fåtal platser i Skåne. I Norden finns den också på Bornholm. Arten lever i gamla träd med hål och de övervintrar i grottor, håliga träd, gruvor och klippsspringor. Arten är mycket sällsynt och lever i skog med lång kontinuitet (funnits på platsen länge). Arten är rödlistad som akut hotad CR. (Den högsta nivån av rödlistning innan arten är utdöd). Fladdermusen är stationär och rör sig inte över stora avstånd. De är bundna till skog för sitt födosök men de kan röra sig över öppen mark med. Till ca 85 % består deras bytesdjur av icke-flygande insekter som tvestjärtar, spindlar, lockespindlar, dubbelfotingar och fjärilslarver. Bechsteins fladdermusen missgynnas av avverkning av skog med lång kontinuitet så att deras jaktbiotoper samt hålträd försvinner. Arten är störningskänslig i vinterkolonin då de bara hänger ner från t.ex. gruvans tak. En låsbar gallergrind som de kan ta sig igenom men som hindrar störning vintertid kan vara en lösning för gruvor och grottor. Grova träd bör sparas i möjligaste mån.

### Större vattensalamander

Större vattensalamander, (*Triturus cristatus*), är en av tre arter av vattensalamandrar som förekommer i Norden. De andra två är den mindre vattensalamandern (*Triturus vulgaris*) och bergvattensalamandern (*Triturus alpestris*).

Man finner större vattensalamander främst i öppna odlingslandskap men även i rena skogslandskap. I hög grad tycks den vara en låglandsart, eller åtminstone knuten till områden med särskilt gynnsamma klimatförhållanden. Arten hittas ofta i hållkarsmiljöer i stenig terräng längs södra Sveriges kustband. Med undantag från lekperioden lever den större vattensalamandern på land. Djuren håller till under murkna trädstammar och stubbar, i smånagargångar, under mossbeklädda stenar och i blockterräng, vanligen i fuktig huvudsakligen lövdominerad skog, men påträffas sällsynt även på öppen mark som t.ex. i fuktiga hagar med högvuxet gräs eller på vägar under vandring. I sand-, grus- och bergtäkter med grundvattendammar har ofta populationer av större vattensalamander etablerat sig och funnit en fristad i det

omkringliggande, ofta hårt exploaterade landskapet. Habitatförstöring anses utgöra den främsta orsaken till att arten försvinner. Sannolikt utgör artens starka beroende av ett komplext småvattenlandskap - rika akvatiska miljöer sammanbundna med äldre skog via goda spridningsvägar - en stor del av förklaringen. Dess spridningsförmåga är begränsad och om avstånden mellan lämpliga biotoper (och lekvatten) blir för stora isoleras populationerna med stor risk för lokalt utdöende som följd av slumpmässiga, miljöbetingade eller demografiska faktorer.

### **Förutsättningar för gynnsam bevarandestatus**

Ett nära samarbete mellan berörda myndigheter och den som äger eller brukar en mark är en av de viktigaste förutsättningarna för att ett områdes värdefulla livsmiljöer och arter ska finnas kvar.

Fortsatt hävd av betesmarkerna med tillåtelse för enstaka grova träd att ligga kvar om de inte medför kraftigt slyuppslag eller hamnar i delar som har klassats som naturtyp. Skogen ska skötas med naturvårdsinriktning (NS – endast naturvårdsåtgärder, eller NO – inga åtgärder) så att tillväxten och bevarandet av gamla och grova träd gynnas. De delar som är granplanterade bör överföras till ädellövskog. Längs ån bör skogsmarken lämnas till fri utveckling med undantaget att de kulturhistoriskt intressanta delarna liksom besökandes säkerhet inte får äventyras.

### **Hotbild – vad kan påverka negativt**

De största riskerna för områdets naturtyper och Natura 2000-arter är:

- förändring av hydrologin i området
- försämring av vattenkvalitén (bl.a. genom erosion från omkringliggande marker)
- gödsling eller igenväxning av betesmarkerna
- användande av avermectiner eller andra avmaskningsmedel med samma miljöpåverkan
- avverkning och åtgärder i skogshabitaten
- avverkning av skog med grova träd, död ved och kskog med lång kontinuitet på platsen är negativt för fladdermössen
- bebyggelse, infrastruktur eller annan exploatering
- avverkning av buskskikt, bryn, kantzoner m.m. samt plantering av gran där hasselmusen finns
- utsättning av fisk i dammarna med Stötte vattensalamander.
- fragmentering som leder till isolering av arter samt ökar risken för utdöende.

### **Skydd och bevarandeåtgärder**

Ingrepp som på ett betydande sätt kan påverka miljön i ett Natura 2000-område kräver tillstånd av länsstyrelsen enligt 7 kapitlet 27-29 § miljöbalken. Detta gäller oavsett om ingreppet sker inom eller utanför ett Natura 2000-område.

Bevarandeplanen ska också fungera som underlag för bedömningen av om tillstånd behövs och om tillstånd kan ges

Markägare har eventuellt rätt till ersättning om tillstånd inte kan ges och Natura 2000 innebär avsevärda begränsningar i pågående markanvändning inom den berörda delen av fastigheten. Mer information finns i Naturvårdsverkets broschyr "Natura 2000 Värdefull natur i Sverige" och på Naturvårdsverkets webbplats [www.naturvardsverket.se](http://www.naturvardsverket.se).

### **Skydd och regleringar**

Området är naturreservat (34,7 hektar) sedan 1976-11-01 och 2013 reviderades beslut och skötselplanen. Skogsbruk, gödsling, hydrologi m.m. är reglerade i naturreservatet. I föreskrifterna är det förbjudet att avverka, plantera samt att använda jordförbättringsmedel så området är tillräckligt reglerat.

Mindre arealer har åtgärdsplaner enligt miljöstöd till jordbruket.

Det finns 100 meter strandskydd längs ån (större delen av området utanför reservatet).

### **Bevarandeåtgärder**

Staten har det övergripande ansvaret för skötseln av Natura 2000-områden och för att bevarandemålen uppnås. En förutsättning för att nå målen är ett gott samarbete mellan staten och den eller dem som äger eller brukar marken. Om skötseln av ett Natura 2000-område orsakar merkostnader för en markägare eller arrendator kan ersättning fås, till exempel miljöersättning för betesmarker. Markägaren kan även skriva skötselavtal med Länsstyrelsen. Mer information om regler, ansvar och ersättningar i samband med Natura 2000 finns i Naturvårdsverkets broschyr "Natura 2000 Värdefull natur i Sverige" och på Naturvårdsverkets webbplats [www.naturvardsverket.se](http://www.naturvardsverket.se).

### **Prioriterade bevarandeåtgärder**

De prioriterade bevarandeåtgärderna är att skapa mer död ved i området och gynna grova träd samt att fortsätta beta området.

### **Restaureringsåtgärder**

Skapa död ved i skogsmarkerna och på solbelysta lägen i betesmarkerna. Försiktig utglesning kring äldre träd i bryn.



### **Löpande skötsel**

Fortsatt bete på nuvarande marker enligt åtgärdsplanerna för miljöstödet. Naturvårdsanpassad skötsel i skogsområden med yngre skog med insatser för hasselmus. Fri utveckling längs ån och i äldre skogsområden.

### **Uppföljning**

Uppföljning av naturtyper och arter inom Natura 2000-områdena kommer att ske med omdrev vart 6:e eller 12:e år beroende på naturtyp och art. Vissa delar av uppföljningen, som t.ex. areal är obligatoriska medan andra delar kan väljas av länsstyrelserna själva. Mer information om enskild naturtyp/art finns på Naturvårdsverkets hemsida.

### **Referenser**

Ahlén, Ingemar (2010) E-post om bedömning av fladdermusfaunan i området. Artdatabanken Artfaktablad för de rödlistade arterna inom området. Artdatabanken information (2007) till Länsstyrelsen i Skåne län om rödlistade arter, GIS-skikt "Rödlistade arter". Artportalen (2010) sökning via ArcGIS-tillägget för Artportalen 2010-01-26. Länsstyrelsen i Skåne län (2005) *Bevarandeplan för Natura 2000-område Sträntemölla SE 0420133*, kungjord 2005-12-16. Länsstyrelsen i Skåne län (2008). Basinventering av skog. Underlag hämtat september 2009 från BIDOS för område SE 0420133 Sträntemölla. Naturvårdsverket (2010). Vägledningar för naturtyper (från hemsidan naturvardsverket.se) Persson, Christer (2010). E-post med uppgift om observationer av långbensgroda, lövgroda och större vattensalamander i området.

### **Bilagor**

1. Karta med naturtyper enligt Natura 2000
2. Naturtypskoder
3. Rödlistade arter
4. Övriga upplysningar och skyddsintressen för Sträntemölla
5. Grova och gamla träd enligt Basinventering Skog

---

Upprättad av Länsstyrelsen i Skåne län

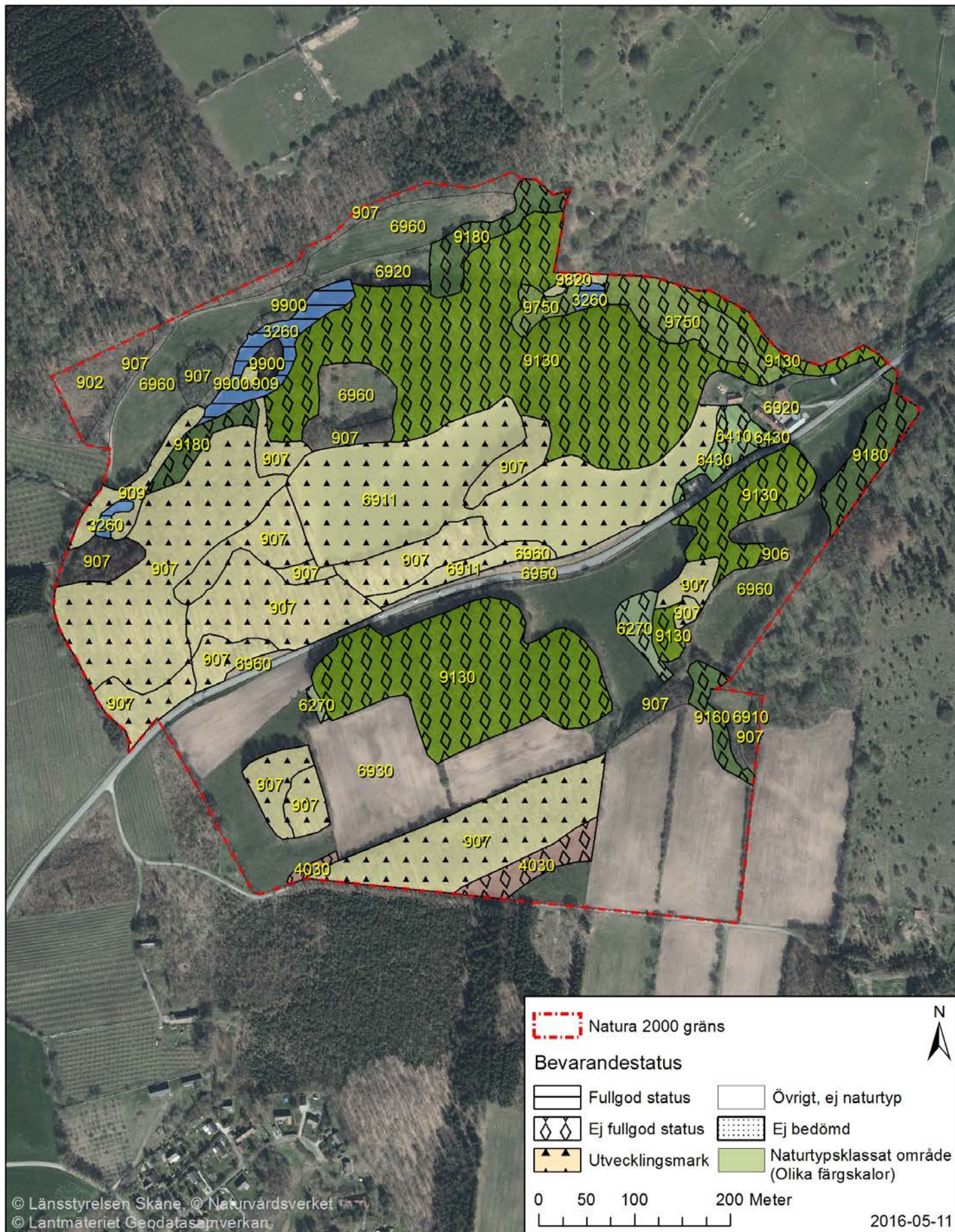
Planförfattare: Johan Niss

Reviderad: 2016-05-05 av Marie Björkander



## Natura 2000-området Stråntemölla, SE0420133 med naturtyper

Förteckning över naturtyper återfinns i bilaga 2



## **Bilaga 2, Naturtypskoder för kartan**

### **Naturtyper**

- 3260 - Vattendrag med flytbladsvegetation eller akvatiska mossor
- 4030 - Ris- och gräsheddar nedanför trädgränsen
- 6270 - Artrika silikatgräsmarker nedanför trädgränsen
- 6410 - Fuktängar med blåtåtel eller starr
- 6430 - Högörtssamhällen
- 9130 - Näringsrik bokskog
- 9160 - Näringsrik ek- eller ek-avenbokskog - Obestämd undergrupp
- 9180 - Ädellövskog i branter
- 9750 - Svämlövskog

### **Icke-natura naturtyper**

- 6910 - Öppen kultiverad gräsmark
- 6911 - Öppen kultiverad betesmark
- 6920 - Bebyggd mark
- 6930 - Åker
- 6950 - Väg
- 6960 - Övrig öppen ickenatura-naturtyp
- 902 - KNAS - granskog (>70% gran)
- 906 - KNAS - triviallövskog (>70% triviallöv)
- 907 - KNAS - ädellövskog (>70% löv och >50% ädellöv)
- 909 - KNAS - lövsumpskog (lövskog på blöt mark)
- 9820 - Obestämd ädellövskog
- 9900 - Ickenatura-skog

KNAS = kontinuerlig naturtypskartering av skyddade områden med satellitbilder (görs av Lantmäteriet på uppdrag av Naturvårdsverket)



### Bilaga 3, Rödlistade arter

Äldre fynduppgifter (1960-1989) inom parentes. Ågp= Art som har åtgärdsprogram,  
B2= Ingår i Artskyddsförordningens bilaga 2

	Hotkategori/A	Namn	Vetenskapligt namn
<b>HÄVDBEROENDE HABITAT (4030, 6270)</b>			
- Kärlväxter	EN	Stor sandlilja	<i>Anthericum liliago*</i>
	NT	Majnycklar	<i>Dactylorhiza majalis*</i>
- Insekter/Skalbaggar	VU, Ågp	Månhornsbagge	<i>Copris lunaris*</i>
	NT	Ängsnätfjäril	<i>Melitaea cinxia**</i>
<b>ÄDELLÖVSKOG (9130)</b>			
- Kärlväxter	VU	Fläcklungört	<i>Pulmonaria officinalis*</i>
- Lavar	NT	Bokvårtlav	<i>Pyrenula nitida*</i>
- Insekter/Skalbaggar	NT	trägnagare	<i>Anobium fulvicorne*</i>
<b>HELA OMRÅDET</b>			
- Däggdjur	EN, Ågp, B2	Barbastell	<i>Barbastella barbastellus***</i>
	CR, B2	Bechsteins fladdermus	<i>Myotis bechsteinii****</i>
- Groddjur	VU, Ågp	Långbensgroda	<i>Rana dalmatinus****</i>
	LC, B2	Större vattensalamander	<i>Triturus cristatus****</i>
	LC	Hasselmus	<i>Muscardinus avellanarius****</i>

CR - Akut hotad

EN - Starkt hotad

VU - Sårbar

NT - Missgynnad

LC - Livskraftig

\*Artdatabanken

\*\* Artportalen

\*\*\* Ingemar Ahlén 2010

\*\*\*\* Christer Persson 2010

2010-01-26 Johan Niss

## **Bilaga 4, Övriga upplysningar och skyddsintressen för Sträntemölla**

Sträntemölla är SCI fastställt av EU-kommissionen 2004-12

Sträntemölla är förutom ett Natura 2000-område också;

- Naturresevat sedan 1976
- Riksintresse för naturvården (omr. N71: Kusten Stenshuvud - Vik - Simrishamn) enligt 3 kap 6 § miljöbalken
- Innehållande två nyckelbiotoper och en sumpskog längs Rörums södra å
- Strandskyddsområde (100 m längs Rörums södra å) enligt 7 kap 13-18 §§ miljöbalken

## Bilaga 5, Grova och gamla träd

Ur BI Skog Manual v 5\_5\_070612

Tabell 6.2. Ungefärliga nedre åldersgränser för Gamla träd. Lokala förhållanden kan göra att gränsen avviker med +/- 20 %.

Trädslag	Götaland-	Norrland
	Svealand	
Triviallövträd	100 år	120 år
Gran	120 år	150 år
Tall	150 år	200 år
Ek	200 år	
Bok	150 år	
Övriga ädellövträd	150 år	

Tabell 6.3. Diametergränser för Grova träd

Trädslag	Götaland-	Norrland
	Svealand	
Ek och bok	80 cm	
Alm och ask	60 cm	
Övriga ädellövträd	50 cm	
Sälg	40 cm	40 cm
Rönn	30 cm	25 cm
Övriga triviala lövträd	50 cm	40 cm
Tall och gran	70 cm	60 cm





Länsstyrelsen  
Skåne

Östra Boulevarden 62 A, 291 86 Kristianstad  
Kungsgatan 13, 205 15 Malmö  
Tel 044/040-25 20 00, Fax 044/040-25 21 10  
Epost [lansstyrelsen@lansstyrelsen.se](mailto:lansstyrelsen@lansstyrelsen.se)  
[www.lansstyrelsen.se/skane](http://www.lansstyrelsen.se/skane)